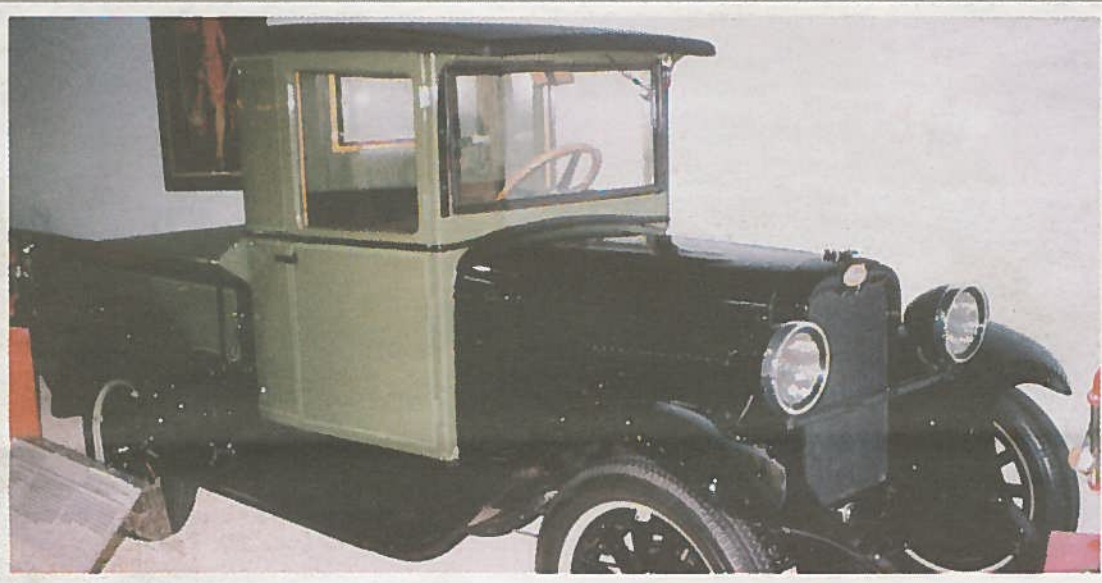


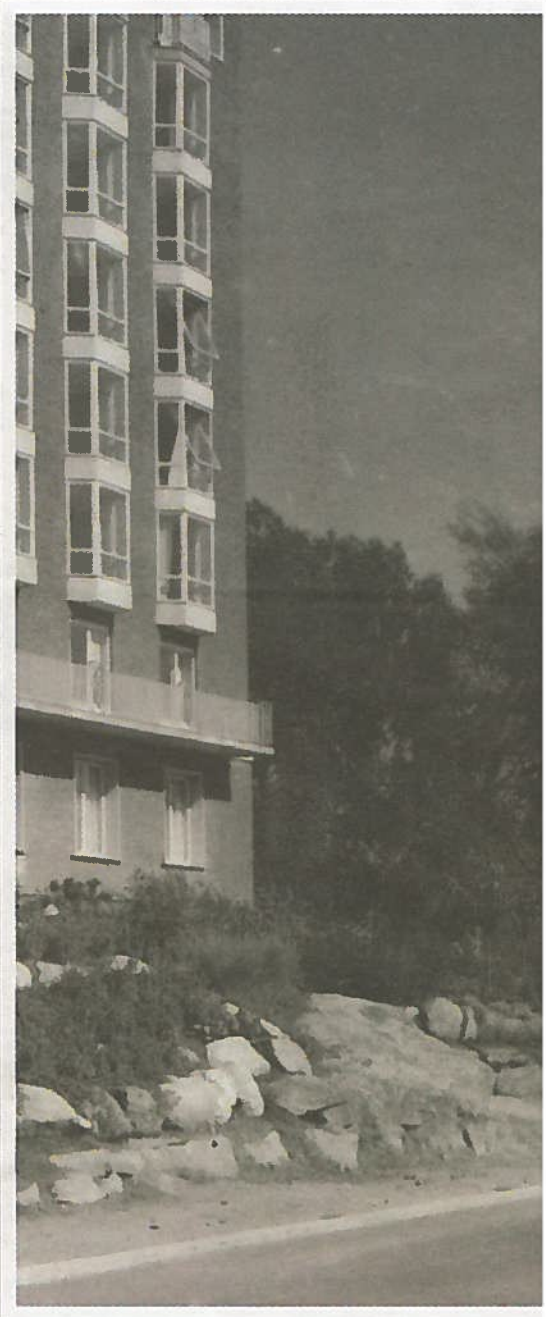
# Sjaen av Persia på fortauet

I 1960 hadde Sandefjord et meget selebert besøk, idet norgesvennen, Sjaen av Persia besøkte byen sammen med sin nesten mer verdensberømte kone, keiserinne Farah Diba.



Dette er en bil nesten lik den som Erling Solhaug kjørte nedover Dølebakken med i 1960, og som skapte en smule dramatik utenfor Sandar Kirke.

FOTO: ERLING SOLHAUG.



TEKST: HARALD FEVANG  
 BILDER: PRIVAT

**P**olitiet med hvite hansker var i høyberedskap, terror-trusselen var ikke oppfunnet, Park Hotell, Strandpromenaden og Hvalfangsmonumentet var helt nye nasjonale stoltheter, og folk var elleville over besøket. Oppmøtet ved småbåthavna var enormt. Vår lille lørdagshistorie i dag, handler om en forsiktig student og hans lånte bil som skulle gjøre Sjaens siste minutter

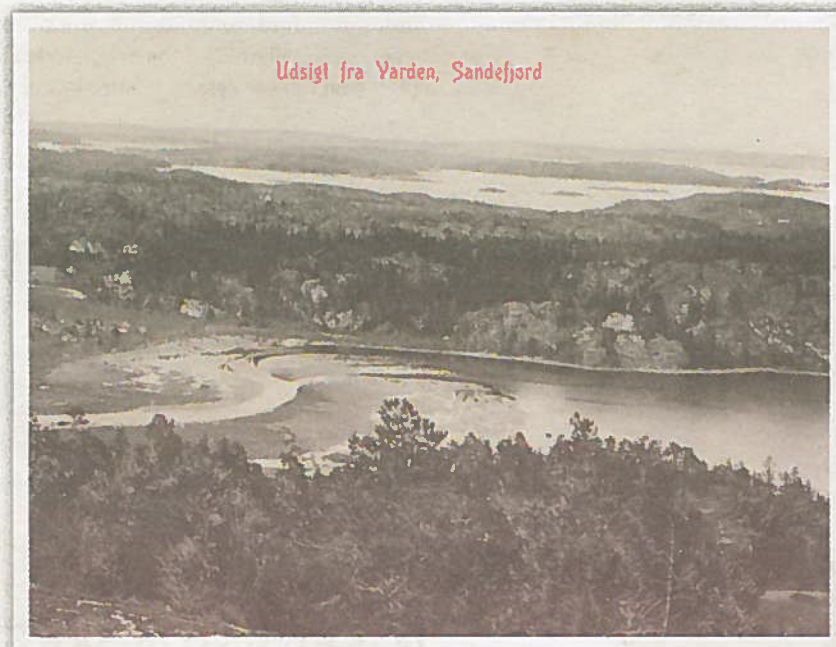
i Sandefjord mer dramatiske enn det som var tilsiktet.

Erling Solhaug, den gang fersk student med papirer både fra Sandefjord Høiere Skole og Studentfaglinjen på Handelsgymnaset skulle bare dager senere bli vikarlærer på Sandefjord Framhaldsskole som den gang holdt til på Kathrineborg. Han kan fortelle følgende fra en sommerdag i 1960:

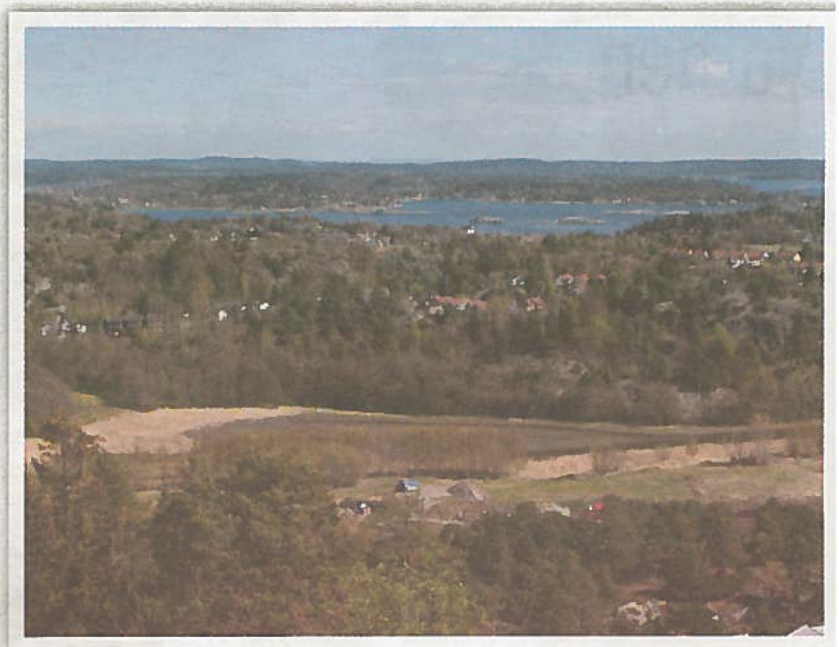
Etter festdagene for hele Sandefjord med Farah Diba i åpen bil i Standpromenaden, hadde jeg lånt den gamle Chevroleten til min da avdøde bestefar Harald-

Vataker på Mosserød for et ærend til forretningen Sogn & Co i byen. Kjørende nedover Dølebakken oppdaget jeg noe sent at bremsene på 1931-modellen dessverre ikke var like gode som før krigen. Jeg trakk bremsene ned i gulvet så godt jeg kunne, men det gikk nokså fort nedover. Nederst i Dølebakken så jeg en politimann som vinket med hvite hansker for å stoppe meg, dessverre til ingen nytte. Jeg fikk ikke stoppet. Under togundergangen gikk det i en fei, og der plutselig i krysset så jeg altfor nære to politimotorsykler og rett

## FØR OG NÅ



Udsigt fra Yarden, Sandefjord







Stilheten og roen preget den nyanlagte Strandpromenaden i Sandefjord etter storbesøket av Sjaen av Persia og hans keiserinne Farah Diba i 1960. Og akkurat i stilheten etterpå var det at dramatikken mellom Sjaens Cadillac og Erling Solhaugs Chevrolet fra 1931 utspant seg ved Sandar Kirke lenger opp i byen. FOTO: ANDERS CHRISTIANSENS SAMLING.

deretter en stor Cadillac med Sjaen og Farah Diba! De var alle på vei gjennom krysset fram til Jernbanestasjonen for å ta spesialtoget til Oslo. Min lille Chevrolet gikk fortsatt ganske raskt framover og nå skjedde ting fort. Da jeg hadde passert krysset ved planundergangen fikk jeg raskt sett meg tilbake, og der sto keiserparets bil på fortauet halvt opp mot parken til Herredshuset, mens to politimotorsyklar lå veltet rett foran og ved deres side kom politikonstabel Anders Løvdaal løpende nedover mot meg. Bilen min hadde selvfølgelig ennå ikke rukket å

stoppe helt, så jeg slapp det som het bremses, trykket lett på gasspedalen, og fortsatte uførtredent videre nedover mot sentrum.

Cirka en uke etter dette fikk min mor et brev fra politiet der episoden var beskrevet i detalj. Jeg, som var sjåfør, hørte aldri noe mer, avslutter Erling Solhaug som gjennom alle år senere har kjørt forsiktig og pent nedover Dølebakken. Og han tar seg alltid sterkt ivare forbi det farlige krysset ved togundergangen.

## Varden

TEKST: HARALD FEVANG  
BILDER: OTTO AAGESEN OG PRIVAT POSTKORT

Det gamle postkortet til venstre med motiv fra Varden, er stemplet 21. august 1908 og sendt fra søster Helene i Sandefjord til søster Ellen ved Militærskyhuset i Horten. Hilsenen inneholder en hyggelig invitasjon til et søndagsbesøk i Sandefjord, og er et av mange slike kort som befinner seg i en privat lokal postkortsamling hersteds. Kortet viser utsikten fra Vardentoppen mot øst. I forgrunnen ser vi skogen ned mot det som i dag heter Kastet med den vesle fjordarmen innerst i Mefjorden. Midtfeltet viser innerste del av Østerøya. Videre ser vi Lahellefjorden med øya Raueren lengst mot høyre. Øverst i bildekanten kan vi se Nattholmen med Tjømelandet bakenfor.

Bildet til høyre er tatt en av de siste dagene fra samme sted som i 1908. Fotograf og fjellklatrer er Otto Aagesen. Vi se tydelig at Sandefjord kommunes massedeponi i forkant av bildet har tatt vekk en del av vannspeilet her i de 102 årene som er gått siden postkortet ble gitt ut. Mellom Kastet og Lahellefjorden er bebyggelsen på Busk og Lahelle mer tydelig i dag enn på det gamle kortet. Den gang kunne bare et enslig hus skimtes i området fra fjelltoppen. Videre skimtes hytter og hus i et stort antall fra Solløkka og sydover. Det ses kanskje ikke så helt tydelig på et lite bilde, men arealene i området fra 1908 var atskillig mindre skogbevokst den gang sammenlignet med i dag. Det skyldes mest sannsynlig et mer aktivt bruk av skogteigene til vedhogst og til beiteområder for husdyr.

## Saker og ting

Saker og ting som setter minnene i sving

Å ha med seg en slik hel kasse brus fra Sandefjords Bryggeri på tur var det nok ikke så mange forunt i de tidlige etterkrigsår. Det var mest sjåføren med lærforkle på bryggeribilen som bar slike kasser inn og ut av butikkene. Men mange kunder ville nok gjerne hente slike flasker med ananasbrus og eksportøl fra disse trekassene blant annet tørkesommeren 1947. FOTO: ROLF VIDAR MARKMANRUD.



## M.S Ross Sea av Sandefjord



BILDE VIA ROLF BENTZEN

Skipet ble bygget i Osaka, Japan i 1967 for rederiet Rosshavet i Sandefjord. Det var et bulkskip på 24200 tdtw. Lasten kunne være alt fra skrapjern til byggematerialer. Kaptein de første årene var Hjarand Sem f. 1936 i Andebu, som overstyrmann hadde han blant annet Thor Schjølbred. Bjørn Hasås og senere Bjørn W. Erichsen var stuert med Per Olav Liverød som kokk. Skipet var kjent for å ha et godt fotballag, og flere fra Sandefjord gjorde seg sterkt gjeldende, selv om mannskapsjef Fritz Kristiansen på rederikontoret alltid sørget for at det var en betydelig kontingent staute bondegutter fra Hvames om bord. Mannskapet likte som de fleste norske sjømenn svært godt å komme tilbake til landet der skipet ble bygget, og i Chiba, Tokyo Bay 1969, ble personellet på et nærliggende bevertningssted invitert om bord til norsk julebord! Mannskapslistene fra de første par årene etter at skipet ble bygget viser i tillegg til de allerede nevnte bl.a følgende sandefjordsnavn: arbeidsleder Thor Lie, matros Johnny Edvard Askerud, matros Kåre Bent Moe, 2. maskinistene Kåre Heftøy og Thorbjørn Larsen, maskinassistent Gunnar Klavenes, reparatør Arne Kristiansen, motormann Oddvar Hessen, smører Johnny Gramstad.

### Bidrag til denne siden?

Levér det i avisresepsjonen mrk. Lokalhistorisk senter. Bilder merkes med hvem, hva, hvor, når og helst med en liten beskrivelse. Husk navn og adr. på utåner. Har du elektronisk stoff, send det til: [lokalhistorie@sb.no](mailto:lokalhistorie@sb.no)

**Sandefjord Lokalhistoriske senters info-gruppe:** består av redigerer Harald Fevang og medarbeiderne Roar Tollnes, Kirsten Wang Henriksen, Otto Ågesen, Lisbeth Akerholt, Roger Davidsen, Bendte Kvarenes, Tore Sandberg, Bjørn Hoelseth, Øistein Bjørvik, Sven Erik Lund og Rolf Vidar Markmanrud. Kontaktperson: Sven Erik Lund, tlf. 928 27 154 - [sv-er-lu@online.no](mailto:sv-er-lu@online.no)



SANDEFJORD  
LOKALHISTORISKE SENTER  
på Pukkestad gård