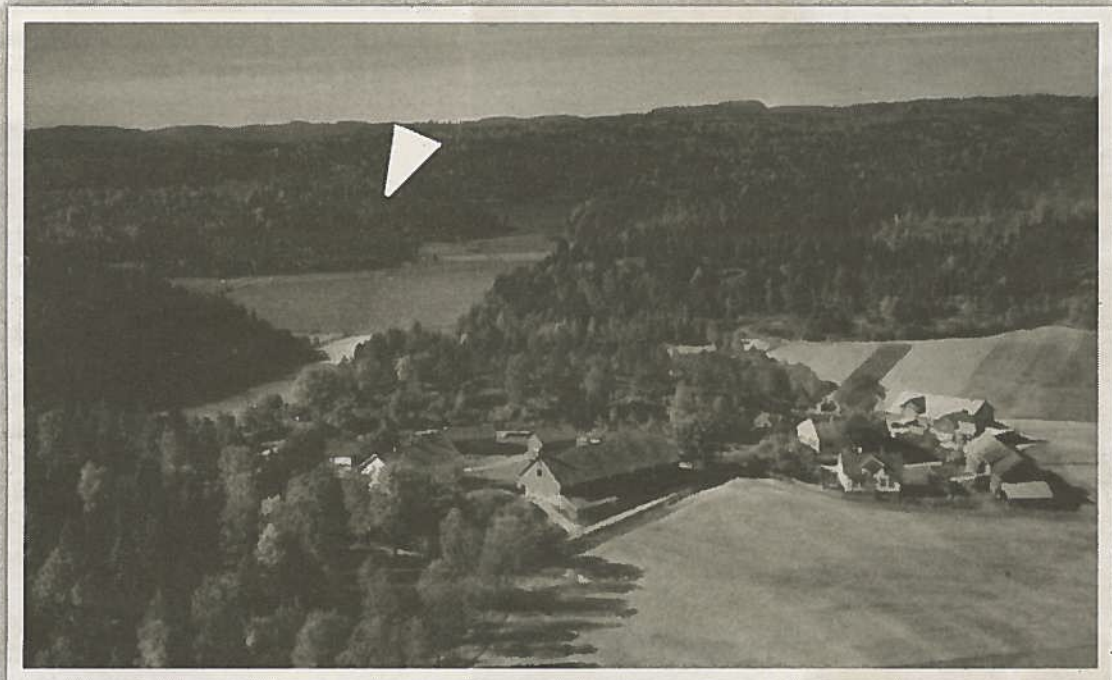


Vaggestad



Dette bildet av Vaggestadgårdene i 1957 er tatt over Kodavelen og Vaggestad skole vestover mot Gogsjø og Røveren, som vises med pil. I forgrunnen ser vi de daværende tre Vaggestadgårdene som senere ble slått sammen til ett stort gårdsbruk av Ellev Waggestad. Rett til høyre for pila renner Storelv ut i Gogsjø, og det er her eigene fra Sandefjord lett lurur seg over til Kodal i høstjakten!



Svines er navnet både på en gård, et nes, myr og tidligere sagbruk øst for Gogsjø og nord for Lastelandet.

TEKST HENTET FRA ROGER DAVIDSENS BOK
«ET STED I SANDEFJORD»
FOTO: MUSEUMSARKIVET

Svines gård har navn etter neset som fra øst stikker ut i Gogsjø, ikke langt fra Napperødtjernet. De to Svines-gårdene ligger med flott utsikt over Gogsjø. Navnet Svines var på gammelnorsk Svinanes, laget av dyrenavnet svin og nes. Gamle skriftformer har vært

Svinanes (1528), Suine (1589), Suines (1600) og Suinnes (1664). Samme navn finnes i Strand i Ryfylke.

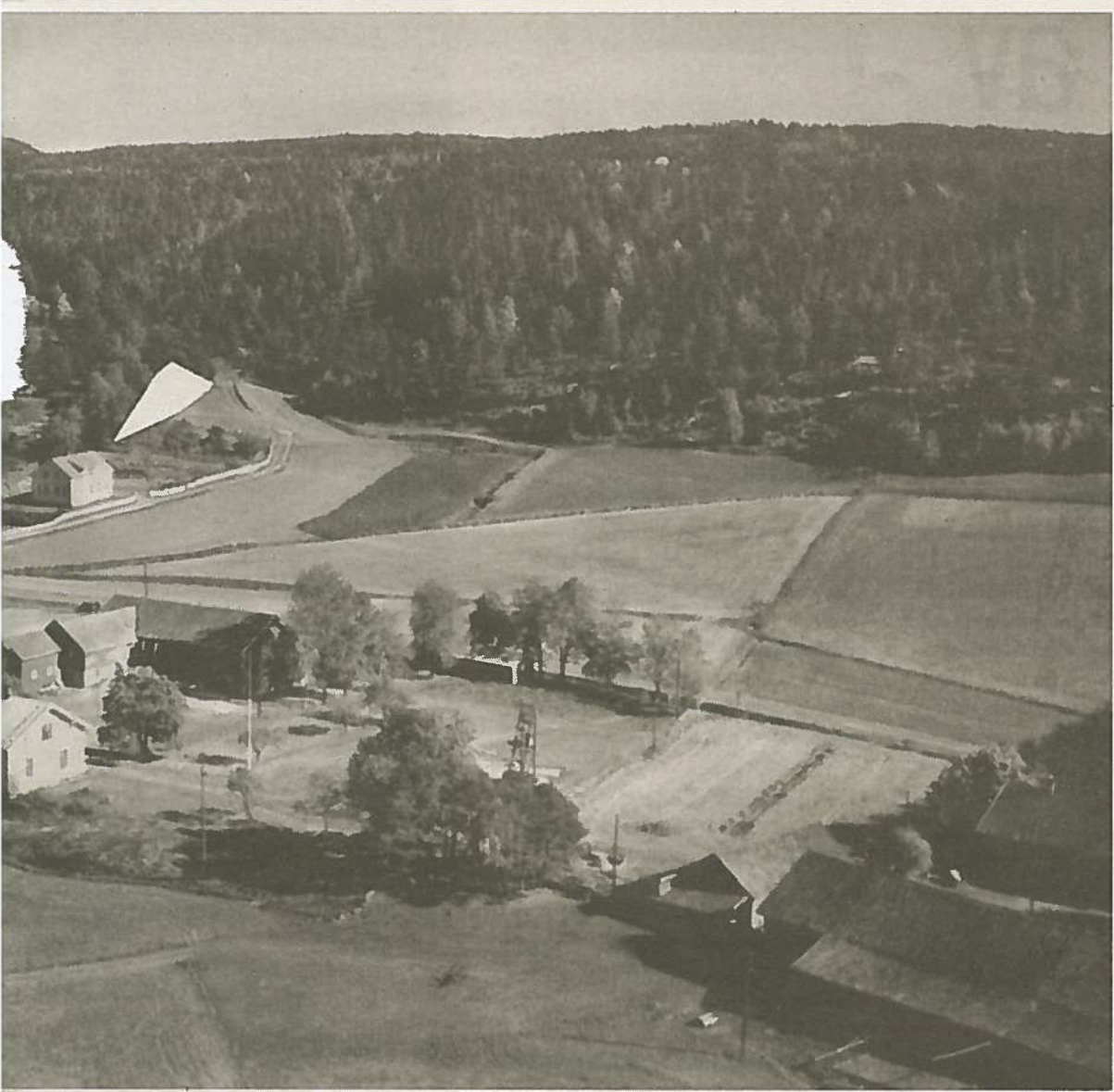
GRENSER MÅTTE AVKLARES. Fra Svines har vi denne beskrivelsen om hvordan det ble gått opp delemerker etter en nabokrangel i 1589, gjengitt etter Lorens Berg: «Den 2. mai 1589 var disse mænd paa Nordre Svines: lensmand Tor Bugaarden, Virik Bergan, Oluf Sem, Hans Unneberg, Ivar Mo, Hans Fevang og Mikkel Haughem. Ved stenen inde på gjerdet stod en sten som viste ned i Gogsjø som gjerdesgarden mellom Nordre og Søndre Svines utviser. Om samme gjerdesgard svor Harald Sem med fuld ed at den var skjelne mellem begge gardene, som jorden og utviser. Gikk vi fremdeles til en kløven sten som

Harald Sten viste os, men den kunde vi ikke kjende for fulgød merkesten. Gikk vi så til en stor sten op med Ringaas (Kringaas), derfra ut med aasen til en sten som var sat mellem to andre stener; derfra sydover langt ut i skogen ut med en ospelund (li), hvor det også stod en sten, og Tor Svines og Harald Sem sa at den viste tvert ned til Svines. Saa gikk vi derfra tilbake til den første sten, og saa ned på veien igjen til en stengard, som viser like til den sten vi sidst kom fra. Og nordenfor viste Harald os en hustomt til Napperud ut med veien».

GRENSEELVA. Der elv møter sjø - «grenseelva Storeelv» mellom Sandefjord og Andebu renner ut i Gogsjø ved foten av bygdeborgen Røværn etter å ha

FØR OG NÅ





Pilen viser Væggestad skole i 1957 fem år før denne skolen blir nedlagt. I forgrunnen ligger gården som i dag eies av Kristen Skoli. Navnet Væggestad er utledet av det gammelnske Valgardstadir som betyr Valgards gård. Bildet viser forøvrig Kodalveien fra høyre til venstre midt på bildet, og tett forbi skolen går skogsveien opp til det nedlagte småbruket Drangedal midt inne i skogen. Dette terrenget er et godt viltområde der rådyr, hjort og elg trives godt.

vandret helt fra Askjemvannet.

Storelv er på en lang strekning grenseelv mellom Sandefjord og Andebu kommuner. På Hønsvall møtes kommunene Stokke, Andebu og Sandefjord. Derfra og ned til Goksjø er kommunegrensa mellom Sandefjord og Andebu i Storelv, med unntak av et lite område ved Skjeggerød. Der krysser Sandefjord kommune Storelv, og kommunegrensa går litt lenger nord. Totalt danner Storelv cirka fem km grense mellom Sandefjord og Andebu kommune. Storelv har sitt utspring i Askjemvannet (38 moh.) og den ender i Goksjø (29 moh.)

Det var tømmerfløting i Storelv frem til slutten av 1940-tallet. Siste tømmerfløting foregikk da eieren på Svinnessaga fløtet et parti fra Haughemskogen.

I sitt øvre løp kalles elva Bråvollelva. Den har to tilløp, det ene kommer fra Kleiveren og renner sammen med

hovedelva ved Bøen i Høyjord. Det andre tilløpet kommer fra Langevann vest for Bustingen, en ås i Andebu. Elva kan være cirka 25 km lang, og kan vel egentlig ikke kalles spesielt stor til tross for navnet. I tillegg til å danne grenseelv mellom Sandefjord og Andebu befinner en liten del av elva seg helt på Sandefjord grunn.

Bygdehistorikeren Johan Liverød har funnet mer enn 30 sagbruk og mer enn 20 kvernbruk langs Storelv. Flesteparten av disse lå ved bekker og andre tilløp til Storelv. Skjelbredsaga var den siste saga som var i drift. Den ble nedlagt 1945.

På et håndtegnert kart yngre enn 1750 over Larvik grevskap, kalles Storelv «Mokenæs Elv» etter gårdene som i dag heter Solnes, tidligere Møkkenes, syd for Storelv. Kartet, som nå befinner seg i riksarkivet i København, består av tre blad.

Skippergaten

TEKST: HARALD FEVANG

FOTO: OTTO AAGESEN

Dagens postkort viser Skippergaten fra 1905. Gaten het tidligere Bakgaden. Kortet hører til i Eric Sandtrøns etter hvert omfattende samling.

Det eldste huset i denne gaten er nr. 6. Det ligger bakenfor dette bildet. Huset er fredet og den eldste delen er datert tilbake til 1668. Selve postkortmotivet viser at Havnesporet, det gamle togsporet ned til bryggene, krysser gaten rett foran Amt Andresen Kul- og Vedforretnig. Dette sporet ble anlagt i 1883 fordi jernbanestasjonen lå så langt utenfor sentrum. Det var også her en jernbanevogn kort tid etter åpningen løp

løpsk og tok med seg grindene ved gateovergangene og stoppet først mot en lyktestolpe som hindret vogna i å gå rett i sjøen. Ved vanlig trafikk skulle en mann gå foran vogna og varsle med en bjelle.

Framover mot 1930-tallet minsket trafikken på Havnesporet, og i 1939 kjøpte Sandefjord Kommune sporets grunnarealer for 12272 kroner. Sporet ble så nedlagt samme år.

Dagens bilde fra Skippergaten viser for så vidt en del av bygningene fra den gang, men nå med flere parkerte biler enn i 1905.

Husker du Østbye?

Saker og ting som setter minnene i sving

Det er fortsatt skisesong og tid for mimring om fortidens treski og skismurninger. På 1950- og 60-tallet sto det Bergen-



dahl, Bratlie, Knuppen, Rex og Østbye på bokser og tuber. Tubene var spesielt anvendelige i sene påskers isete og dels sørpete løyper. Har du liggende noen av disse gamle smurningene, ikke kast dem. Vi kan med tiden få bruk for å låne dem til en nostalgisk utstilling på Pukkestad, sammen med andre effekter knyttet til temaet ski- og vintersport.

MT Vestfold



TEKST: RAGNAR IVERSEN

BILDE FRA ANDERS CHRISTIANSENS POSTKORTSAMLING

Vestfold som skipsnavn var tidligere benyttet i Sandefjord, men da på et kokeri for samme eiere. Denne neste Vestfold var en tankbåt bygget etter krigen for Hvalfanger A/S Vestfold (Johan Rasmussen & Co), Sandefjord ved Swan, Hunter & Wigham Richardson Ltd., Wallsend on Tyne. Sjøsat 23/09-1949, og overlevert i januar 1950. Det var en tankbåt på ca. 13.500 tdw og ble drevet frem av en Doxfordmotor på 4.150 bhk. Doxford motoren var av en type med motgående stempeler. En motor som var veldig populær blant sine tilhengere. Det ble sagt at den var så fri for vibrasjon at man kunne sette en mynt på høykant på motorens topp under gange, uten at den falt overende. Solgt til Mafina (Netherlands) N. V., Amsterdam, Nederland, omdøpt PURFINA NEDERLAND. Senere omdøpt FINA NEDERLAND. Hun ble senere solgt og fikk navnet ARTEMIS under gresk flagg. Ble lagt i opplag 07/12-1971 i Port de Bouc i Frankrike. Hun ble solgt til opphugging i 1972. Hugget i Vinaroz i Spania 09/11-1972.

MINNER FRA NÆR FORTID

SANDEFJORD LOKALHISTORISKE SENTER

pa Pukkestad gård

Har du bidrag til denne siden?

Levér det i avisresepsjonen mrk. Lokalhistorisk senter. Bilder merkes med hvem, hva, hvor, når og helst med en liten beskrivelse. Husk navn og adr. på utlåner. Har du elektronisk stoff, send det til: lokalhistorie@sb.no

Sandefjord Lokalhistoriske senters Info-gruppe:

består av redigerer Harald Fevang og medarbeiderne Kirsten Wang Henriksen, Otto Ågesen, Roger Davidsen, Ragnar Iversen, Tore Sandberg, Bjørn Hoelseth, Dag Ingemar Børresen, Sven Erik Lund, Gro Midttun og Bjørn Marum Olsen.

Kontaktperson: Sven Erik Lund, tlf. 928 27 154 - sv-er-lu@online.no