

# Han smilte i trafikken

Et minne fra en tid da livet og trafikken gikk langsommere – og ofte blidere.

TEKST: SVEN ERIK LUND FOTO: PRIVAT



Bortsett fra trafikkmylderet ser vi tydelig to forsvunne trekk i bybildet: Melerigården med melkebaren og huset på hjørnet vis a vis. Sistnevnte kalte «nyby'n-ongane» for Arvesenhuset fordi familien Arvesen bodde i 2. etasje, slik Finn husker det. Gården som kom etter denne, og der Ole Olsen nå har butikk på hjørnet, fylte igjen hele «hullet» bort til Kokk- og stuertskolen, der Anders Skorges trelasthandel lå. På det andre hjørnet fantes Arne Sagaas' kolonialbutikk med den karakteristiske duften av god, gammeldags kolonial. Gården står der heldigvis fortsatt.

**B**egge bildene er utlånt av Finn Egil Johannessen, sønn av avdøde rute- og lastebileier Reidar Johannessen, og en ivrig samler av lokal transporthistorie. Finn forteller om bildet av hesten og bussen ved Kuffen: Far er kommet kjørende med bussen etter å ha vært hos Henrik Stickers bilgummiwerksted. Nedenfor Kuffen står hesten og lasset i veien. Henrik, hestens eier, er inne på fengselet for å hente

skyller. I stedet for å tute og kjøre forbi og kanskje gjøre hesten skremt, stanser Reidar. Med oppvekst på bondegård er han vant med og glad i hester, samtidig som han synes situasjonen kaller på smilet, noe som også fremgår av bildet. Han roer og holder Blakken til Henrik kommer, og de får seg en god prat før de begge ruller videre.

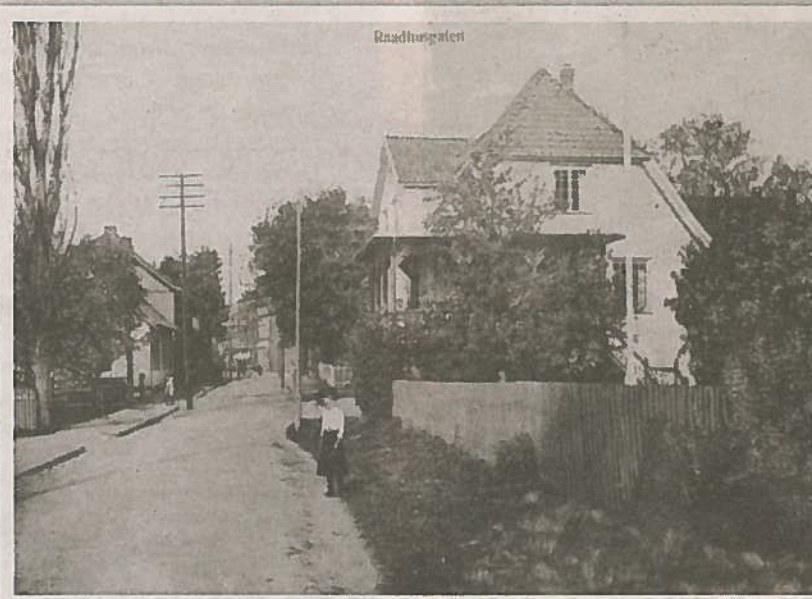
Historien og bildet forteller også at det så sent

som på 1960-tallet foregikk transport med hest og kjerre i Sandefjords gater. Biler og hester kunne altså ferdes i fredelig sameksistens. Mens bilene slapp ut eksos, slapp vel hestene ut andre saker, men noe av det ble nok plukket opp av kjøkkenhaveeiere som ville forbedre veksten med naturgjødsel.

Det andre bildet vitner om mer kaotiske trafikktilstander. Det kan vel hende at det lønte seg å bruke smil



## FØR OG NÅ





Rutebileier Reidar Johannessen tar seg tid til en stans nær Kuffen for å roe hesten til Henrik. Bussen het «Tante Hella» og gikk i ringrute byen – Haukerød – Skolmerød – byen. Det er en Volvo 1950-mod., kjøpt fra Øybuss i 1961, og i Reidar Johannessen Bilruters eie til 1964. Bussens motor var på bare 70 hk, og når den innimellom gikk i turtrafikk full av folk, ble de gamle Liebakkene en svært langsom affære, forteller Finn Egil Johannessen. Men det gikk vel med smil det også.

fremfor kjefting her også, for å løse opp i flokene. Her er vi ved hjørnet av Dronningens gate og Aagaards plass, nettopp der bussene svingte inn for å komme til datidens rutebilstasjon. Rett utenfor meieriets melkebar står det en diger drosjebil, trolig en Kaiser, bak den en annen personbil. Tvers over veien står det en eldre bil parkert, og rundt bilene en broget blanding av fotgjengere og syklistene. Klart det måtte gå langsomt.

Forøvrig bør nevnes at melkebaren var et populært sted der du kunne meske deg med bl.a. lapskaus, fløtegrøt, risgrøt, melkering og iskrem. Sistnevnte får du nok også i dag på samme hjørne i byen – de andre rettene finnes neppe på menyen.

Har du noe å tilføye til bildene eller beskrivelsene, er vi takknemlige for meldinger om det. Se kontaktopplysninger nederst til høyre.

## Rådhusgata

TEKST: ROGER DAVIDSEN  
FOTO: OTTO AAGESEN

Bildene i dag er begge hentet fra området der Rådhusgaten møter Bjerggaten i øst. Postkortet fra Raadhusgata er datert ca 1910, er eiet av Eric Sandtrø.

Dette viser den gamle Ebbesengården, eller doktorgården som den også ble kalt, etter badelege J. T. Ebbesen som bodde her fra 1846 og frem til sin død i 1887. Gården ble revet i 1964.

Her har det siden ligget en bensinstasjon, både Gulf og Shell, og i dag er det boligenheter her med dagligvarehandel Kiwi i 1. etasje.

Vis a vis, delvis skjult bak høstlig bjørkeløv, ligger Sandefjord fengsel, tilrettelagt for kvinner.

Bortenfor ligger Hvalfangsmuseet med inngang mot nord. I bakgrunnen på det gamle postkortet aner vi Havnesporet som ble anlagt her i 1883 fra Jernbanestasjonen og ned til havnen. Dette ble senere til dagens Museum.

## Krystall- apparatet

Saker  
og ting  
som setter  
minnene  
i sving

TEKST OG FOTO:  
BJØRN HOELSETH

Den enkleste form for slike «radioer» består kun av krystalldetektor og hodetelefon – uten strømtilførsel. Krystalldetektoren omformer signaler til lyd og bæres fra avsender med lysets hastighet på elektromagnetiske bølger. De første krystallapparatene på 1920-tallet var så enkle at oppvakte fysikerelever nærmest kunne lage dem selv bare man hadde noen enkle deler til disposisjon. Apparatene i årene 1925-1930 var laget for AM-signaler (Amplitude modulasjon).

Man måtte altså ha hodetelefon for å høre, så det å lytte var en ensom, ikke spesielt sosial greie. Senere kom innebygde høyttalere i større apparater (30-tallet), og da kunne hele familien få del i sendingene. Apparatet på bildet tilhører Frank O. Eriksen, og er nok masseprodusert på en pionér radiofabrikk.



## MS Thorscape



Etter salg av den første Thorscape måtte man erstatte denne med et nybygg. En serie på tre like fartøyer ble bestilt ved A/S Bergens mek. Verksteder, Bergen. Som den andre i rekken kom Thorscape. Hun ble levert i oktober 1954. Gikk inn som en del av Christensen Canadian African Line (CCAL) som ble opprettet i 1948. Etter hvert som skipene ble eldre ble de erstattet av nyere tonnasje. 1961 ble Thorscape overført til Norse Oriental Line (NOL), som rederiet startet i 1955. Man gikk da over til kinesere i underordnede stillinger. I 1976 ble denne linjen lagt ned og «Thorscape» ble solgt 6/3-1976 til Pacific International Lines (Pte)Ltd., Singapore. Det nye navnet ble Cota Sabas, som hun beholdt inntil ankomst Bedi i India 9/2-1983 for hugging. Det var veldig populært for lokale sjømenn å være på «linja», og man brukte rundt tre måneder på en rundtur. Av offiserer bosatt i Sandefjord kan nevnes maskinsjef Karl Otto Evensen, telegrafist Arne Febakke, skipsfører John H. Sørensen, elektriker Hans Enge.

MINNER  
FRÅ NÆR  
FORTID

SANDEFJORD  
LOKALHISTORISKE SENTER  
på Pukkestad gard

### Har du bidrag til denne siden?

Levér det i avisresepsjonen mkr. Lokalhistorisk senter. Bilder merkes med hvem, hva, hvor, når og helst med en liten beskrivelse. Husk navn og adr. på utlåner. Har du elektronisk stoff, send det til: [lokalhistorie@sb.no](mailto:lokalhistorie@sb.no)

**Sandefjord Lokalhistoriske senter Info-gruppe:**  
består av redigerer Harald Fevang og medarbeiderne Kirsten Wang Henriksen, Otto Ågesen, Roger Davidsen, Ragnar Iversen, Tore Sandberg, Bjørn Hoelseth, Dag Ingemar Børresen, Sven Erik Lund, Gro Midttun og Bjørn Marum Olsen. Kontaktperson: Sven Erik Lund, tlf. 928 27 154 - sv-er-lu@online.no