

En hobby skal man jo ha



Fra Sandefjord Bad, Udsigt fra Kursalen

IDYLL: Utsikt over badeparken fra Badets festsal ned mot Sjøbadet og Sandefjord Havn. Badeparken var en synlig idyll!

I min barndom etter 1949 hadde vi en nabo på Kullerød som var pelsdyroppdretter. Øyolf Loftum var en flittig arbeider som hadde lært dette håndverket av sin far eiendomsme-gler og reverøkter Haldor Hansen på Hunsrød.

**HARALD FEVANG (TEKST)
BILDER FRA ERIC SANDTRØS
POSTKORTSAMLING**

Sandefjord var det på den tid ganske mange reverøktere, men så vidt vites var det bare Øyolf som fikk sin handelsutdannelse i England. Faren mente vel at det kunne komme godt med fordi pelsdyrdrift hadde mye til felles med handel og forretning. Pelsverk ble også ofte solgt til utlandet.

Næringen var svært skiftende idet det gjerne etter syv gode år kom syv magre. De som forsto dette og innrettet seg deretter kunne ha gode tider i pelsdyrbransjen.

Lerduebane

I midten av 50-årene ble det bygget en etter måten moderne lerdue-skytebane

på Fokserød. Det var nok mest byfolk der. De måtte trene før rypejakta på fjellet. Lokale gutter var gjerne anvisere og hjelpere.

En kveld kom Øyolf Loftum med hagle over skuldra.

- Skal du også skyte, spurte jeg som nettopp hadde plukket opp patronene etter Aage Treschow som brukte amerikanske hagleskudd med sporlys.

- En hobby skal man jo ha, svarte Øyolf.

Jeg har ofte tenkt på det svaret senere i livet, og har kommet fram til at det ligger en stor sannhet i den korte setningen. Det er viktig for alle å sørge for noen frikvarter i det daglige arbeidet,

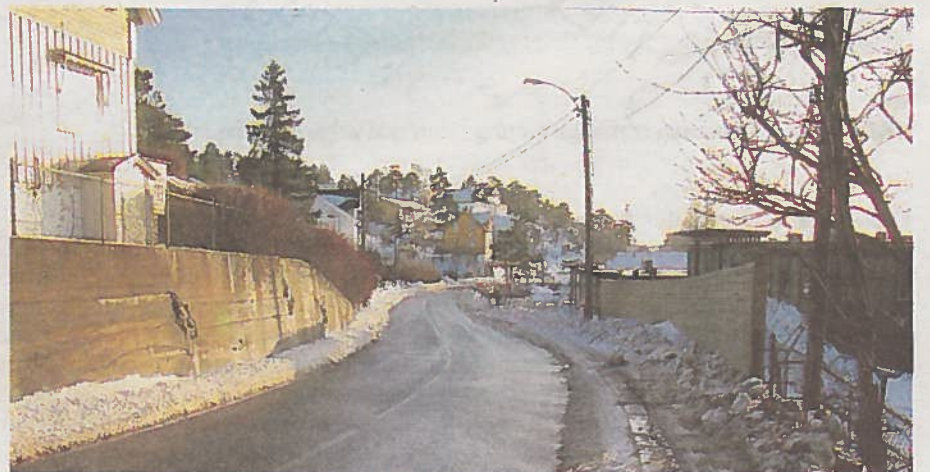
og en hobby kan jo være så mangt.

Postkort

Samling kan være en fin hobby. Og mange samler på postkort. En av dem heter Eric Sandtrø som ellers er mer kjent for helt andre aktiviteter.

I dag viser vi fram noen av hans lokale bilder fra en vakker by. Det er gamle kolorerte kort fra Sandefjord. De kan beundres av gjester og andre i resepsjonen på et av byens hoteller! En hobby skal man jo ha!

FØROGNÅ





Yamashita Pier

Tamiko Ohta med kunstnernavnet Dora fra Nishi-ku i Yokohama, malte i 1969 på Yamashita Pier den søndagsstille kaia der de norske linjeskipene gjerne losset og lastet. Bildet hun malte vises ovenfor, der Wilhelmsens MS Taimyr ligger til kai før utreise tilbake til Europa. Maleriet ble kjøpt av en tidligere bysegutt fra Sandefjord. Bak på maleriet ligger en invitasjon til hennes neste maleriutstilling i Tokyo. I et senere brev står det så vakkert som bare en japanerinne kan si det: I was happy that you came to my exhibition! It will forever remain in my memory!

TEKST: HARALD FEVANG FOTO: BJØRN MARUM OLSEN



Sparken og skoleveska

Mange av oss eldre husker godt at det alltid var kalde vintre før i tiden. Som regel var det også godt sparkeføre, det var jo før det ble moderne å strø og salte gater og veier. Skoleveien fra Hasle og fram til Sande skole var en god vintervei for Knut Einar Oskarsen under hele krigen. Akkurat dette bildet er tatt etter et besøk hos bestemor på Moveien. De som husker godt og har alderen til det, vet at krigsvintrene den gang var sjeldent kalde. Det kunne bli is på melkeflaska i skoleveska hvis den ikke raskt ble tatt inn i varmen!

FOTO: KNUT EINAR OSKARSSENS ALBUM

SANDEFJORD LOKALHISTORISKE SENTER

på Pukkestad gård

Har du bidrag til denne siden?

Levér det i avisresepsjonen, mrk. Lokalhistorisk senter. Bilder merkes med hvem, hva, hvor, når, og helst med en beskrivelse. Husk navn og adresse på utlåner. Har du elektronisk stoff, send det til sv-er-lu@online.no

Sandefjord Lokalhistoriske senters redaksjonsgruppe:

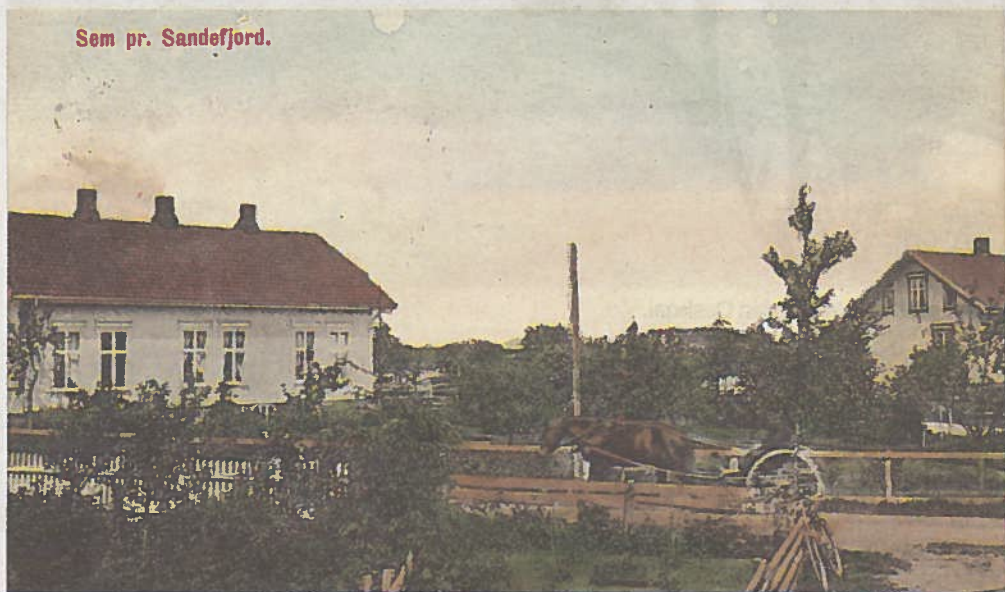
Sideansvarlig: Harald Fevang,
Bildeansvarlig: Bjørn Marum Olsen.
Medarbeidere: Sven Erik Lund, Ragnar Iversen, Bjørn Hoelseth, Dag I. Børresen, Gro Midttun, Svein Olav Løberg, Tor Skagun og Odd Galteland.
Kontaktperson:
Sven Erik Lund, tlf. 928 27 154

Ranviken pr Sandefjord.



VELSTAND: Ranviken pr. Sandefjord var et verdig villastrøk på vestsiden av fjorden. Store hus, store haver med vakre stakitter, og over fjorden lå skipene som skapte velstanden.

Sem pr. Sandefjord.



JORDSMONN: Sem pr. Sandefjord lå ved Haukerød rett over Raet ned mot Gogsjø. Der var det store jorder, store gårder og et godt jordsmonn. Denne bonden til høyre kjører så raskt med hest og vogn at fotografens apparat ikke kan fokuseres.

Vestre Rød, Framnes

Dette bildet er tatt midt i romjula, 28. desember 1945, og det var ikke uvanlig med glatt og isete føre i denne tida på Framnes.

**TEKST: HARALD FEVANG
FOTO FØR: POLITIARKIVET
FOTO NÅ: BJØRN MARUM OLSEN**

Lokalavisen forteller at en dame falt og brakk benet denne dagen, men Solvang Sykehus kunne som vanlig både gipse og stelle den uheldige pasienten. I en liten annonse forteller Betty at hun ikke finner igjen Roy etter jul, men at hun håper han melder seg igjen før nyttår! I en større annonse fra Kommunikasjonsdirekto-

ratet går det fram at rasjoneringen av smøreoljer og smørefett nå endelig er opphevet. Dette var helt sikkert interessante nyheter for mange på Framnes.

At hushjørnet i Larsenbakken fikk seg en god smell av en lastebil på glatta denne dagen skriver avisen intet om. Men bussruten Hystad-Vera-Tangen ble forsinket selv om ingen tilsynelatende ble skadet.

Dagens bilde viser vei og bebyggelse samme sted ved Framnesveien 40 på bildets venstre side