

Støtter du idéen om ny Framnesferge og fjordbåt, gi oss et vink!

I første omgang er det nok at du tilkjennegir sympati for ferge- og fjordbåtidéen. Sympatisignalene som kommer fra deg og andre i befolkningen vil gi kjærkommen inspirasjon til dem som skal arbeide for realisering av idéen. Senere kan det bli snakk om å etablere en venneforening for båten, men det kommer vi tilbake til.

Ring, stikk innom, eller send e-post eller et lite kort som viser at du synes dette er bra for Sandefjord!

KONTAKTNAVN:

Sandefjord Reiselivsforening, turistkontoret
Thor Dahls gate 1, 3210 Sandefjord.

Tlf. 33 46 05 90.

E-post: info@visitsandefjord.com

A/S Thor Dahl v/Nina Rebner eller Einar Sissener
Ranvikstranda 2, 3212 Sandefjord.

Tlf. 33 48 39 00. E-post: post@thordahl.no

Sandefjord Byforum

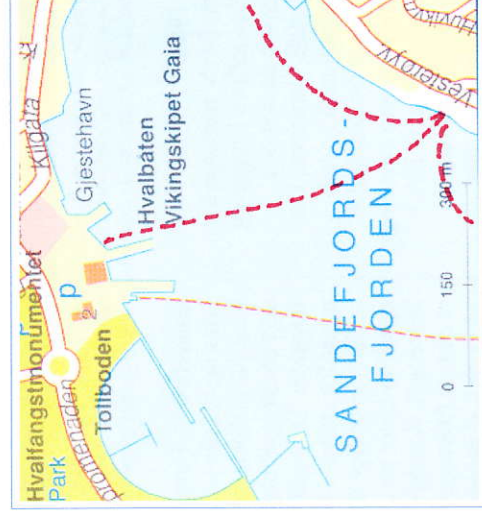
v/Sven Erik Lund, tlf. 33 46 03 11, 928 27 154.

E-post: sv-er-lu@online.no

Fergeprosjektet utvikles i samarbeid mellom A/S Thor Dahl og Sandefjord Byforum.

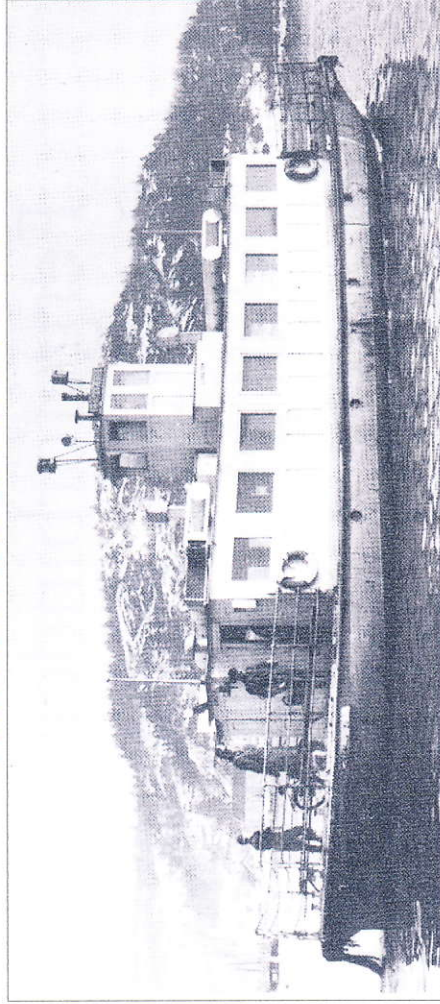


Fergeforbindelsen Sentrum - Framnes skal gjenoppstå



Bli med og ta et skippertak for byens nye havneferge og turisttilbud!

FERGEFARTEN 1902-1957



Fergen «Framnæs II» fraktet passasjerer mellom Sandefjord brygge og Framnæs fra 2. mai 1921 til 31. mars 1957. Opprinnelig var den utstyrt med elektromotorer og var da visstnok verdens største elektrisk drevne ferge. En modell av «Framnæs II» står usilt i butikken hos Brødrene Berggren.

D/S HUVIK 1902 – 1908.

Allerede i 1902 ble den første passasjerbåtforbindelsen mellom Sandefjord brygge og Framnæs opprettet. Det var daværende direktør ved Framnæs mek. Værksted, Ole Wegger, som tok initiativet, med hovedformål å gi verftsarbeiderne fra den andre siden av byen en mindre strevsom vei til og fra arbeidet. Anton Johansen Huvik fikk i oppdrag å anskaffe og drive et passende fartøy. Han fant det i Göteborg, og D/S «Huvik» med plass til 43 passasjerer gikk i ruten fra pinsen 1902 til juni 1908.

D/S HUVIK II 1908 – 1921.

En ny og større båt ble bygget på Framnæs, døpt «Huvik II» og satt i drift i juni 1908. Også denne ble etter hvert for liten, og for å øke kapasiteten, ble det bygget en «tilhenger» uten motor. Den ble påhektet og slept langs siden av «Huvik II» i rushtiden. Den var blåmalt, og ble derfor kalt «Blåen». Dette båtparet var i drift til mai 1921.

«FRAMNÆS II» 1921 – 1957.

2. mai 1921 ble byggenr. 105 ved Framnæs mek. Værksted, med navnet «Framnæs II» satt i drift som spesialbygget ferge for ruten

Sandefjord – Framnæs. Den tok 180 passasjerer og ble drevet av to elektromotorer, hver på 13 hestekrefter. Batteriene ble ladet opp under oppholdene ved Framnæs fergeleie. Drivkraften var svak og dårlig egnet for isørpe. Det fortelles at fergen under vanskelige isforhold kunne bruke opptil to timer på overfarten i havnebassenget. Kanskje var det ikke så underlig at den på folkemunne ble kalt «Grålusen». I 1935 fikk «Framnæs II» råoljemotor, og overfartstiden ble dermed godt under fem minutter.

I årene etter 2. verdenskrig overtok busser, privatbiler og sykler stadig mer av trafikken, og 31. mars 1957 gikk «Framnæs II» sin siste tur, etter 55 års virksomhet.

FJORDBÅTTRAFIKKEN

I tilknytning til opplysningene om havnefergetrafikken bør det også nevnes at byens borgere og gjester før i tiden hadde mulighet til å bli fraktet med fjordbåt til og fra flere anløpssteder utover i fjorden. For eksempel den vakre D/S «Fjeldvik» innom Langeby, Vannøya, Vindal, Lystad og Ranvik, mens D/S «Stabil» var populær blant gjester til Granholmen.

HVORFOR FRAMNESFERGE?

En mangfoldighet av virksomheter har de siste årene skapt liv og ny beskjeftigelse på tidligere Framnæs mek. Værksted. Skoler, kontorbedrifter, trimsenter, kreativ utfoldelse, kompetanseutvikling, servering, konferanselokaler, maritim service og kystkultur bidrar til at det gamle verftsområdet trafikkeres av et betydelig antall mennesker. Og flere skal det bli. Etter den planlagte utbyggingen med flere hundre boliger og tilhørende servicevirksomheter, vil Framnæs (med æ) fremstå som en ny og myldrende bydel i Sandefjord. Forøvrig er som kjent resten av Framnesdistriktet forlenget etablert som et populært boligområde.

Fergeforbindelsen over havnebassenget kan bli et hyggelig og trafikkavlastende alternativ til bilkjøring rundt Kilen. At båten i tillegg kan bli et sjarmerende og livgivende innslag i havnebildet, er underordnet, men ikke uten betydning for sjøfartsbyen.

HVORFOR SIGHTSEEING- OG FJORDBÅT?

Sandefjord er i dag helt uten tilbud til sommerturister som ønsker å komme på fjorden for å oppleve skjærgård og badeliv. Dette har lenge vært et uttalt savn for byens turistkontor og flere reiselivsbedrifter. Den påtenkte sommerbåttrafikken vil kunne foregå i fjordområdet nord for Kvernberget, med anløp der det sikkerhetsmessig er forsvarlig.

Sightseeingturene skal foregå langs indre fjord for å formidle kunnskaper om byens næringer, bedrifter, mennesker og hendelser med tilknytning til hav og sjøfart i fortid og nåtid. Et gjennomarbeidet og populært pedagogisk opplegg, gjerne med servering, skal gjøre turene interessante både for egne innbyggere og gjester i byen. En vesentlig del av grunnlaget for Sandefjords utvikling ligger langs sjøkanten her, derfor kan dette bli av interesse for skolene også.

Helårlig Framnes-ferge + fjord- og sightseeingbåt for sande- fjordinger og turister om sommeren.

I presiserer at bildet ikke viser det endelige valg av fartøy. Flere alternativer er under vurdering. Det vil trolig bli i denne størrelsesklassen, med plass til 30-50 passasjerer og noen sykler.

På vannet i mai 2004 – hvis Sandefjord vil.